

**USER MANUAL FOR REVOLVER 32 (7.65MM) SPECIFICATION DETAILS SHOULD BE AS PER ANNEXURE "A"**

**Annexure "A"**

SIZE 11" X 3.5" in Hindi & English (Bilingual) in Booklet form consisting of 24 pages on glassed Art Paper 130 G.S.M, Cover & pages of booklet is printed and Designed in multicolor offset printing with the customer Feed Back form in Hindi & English in one sheet and envelope (11.5"X4"). Details of Revolvers Anmol, MK-III & MK-IV should be mentioned in booklet (As per sample attached).

RM  
Waf/Rk

J  
Jwaf/CP

उपभोक्ता पुस्तिका

रिवाल्वर 32 (7.65 मिमि)  
(संशोधित)

USER'S MANUAL

REVOLVER 32 (7.65 mm)  
(MODIFIED)



निर्माता :  
लघु शस्त्र निर्माणी  
(रक्षा मंत्रालय)  
कालपी रोड, कानपुर - 208 008

Manufactured by:  
SMALL ARMS FACTORY  
(Ministry of Defence)  
Kalpi Road, Kanpur-208 009



## विषय सूची :

प्रस्तावना .....	1
रिवाल्वर को कैसे लोड करें .....	2
फायर करने के लिये तैयार .....	3
सुरक्षा .....	4
अनुरक्षण एवं तेल डालना .....	5
पुर्जों की जानकारी .....	6
सामान्य अभिलक्षण .....	7
करो - ना करो .....	8

## CONTENTS :

Introduction .....	9
How to load the revolver .....	10
Now it is ready for firing .....	11
Safety .....	12
Oiling & Maintenance .....	13
Parts detail sketch .....	14
General characteristics .....	15
Do's & Dont's .....	16
Warranty.....	17



### प्रस्तावना

छः कारतूसों के सिलेन्डर (चर्खों) वाला आई.ओ.एफ. रिवाल्वर 32 (7.65 मिमि) छोटी दूरी के लिये बनाया गया है।

इस रिवाल्वर की कार्यक्षमता, परिशुद्धता एवं टिकाउपन (स्थायित्व) किसी भी विदेशी निर्मित रिवाल्वर के समतुल्य है। इस रिवाल्वर का निर्माण हमारे परिष्कृत एवं स्वचालित शस्त्रों के निर्माण में निपुण कुशल कारीगरों द्वारा किया गया है।



### प्रमुख विशेषताएँ

- सरल अभिकल्पन एवं मजबूत निर्माण।
- किसी अपक्रिया या दुर्वृत्ति को रोकने के लिये मेन स्प्रिंग की सुदृढ़ अवस्थिति।
- शस्त्र प्रयोग में नहीं होने की स्थिति में कमानियों पर दबाव नहीं होता है।
- किसी कारतूस के मिस फायर होने से अगले कारतूस की फायरिंग बाधित नहीं होती है।
- उच्च मानकीय परिशुद्धता (केवल 10 मीटर की दूरी तक)।
- टिकाउपन हेतु सही तापोपचार किये गये उच्च कोटि के इस्पात का प्रयोग।
- पुर्जे आपस में बदले जा सकते हैं।
- बैरल एवं सिलेन्डर उत्कृष्ट पालिश से परिष्कृत किये गये हैं।
- अतिरिक्त सुरक्षा विशिष्टता प्रदान की गई है।
- फास्फेटिंग, पावडर कोटिंग एवं क्रोमियम प्लेटिंग प्रक्रिया से पूरा शस्त्र जंगविहीन बनाया गया है।
- आसान प्रचालन हेतु ट्रिगर पुल (लोड) में संशोधन।
- मिस फायर रोकने के लिये संशोधित फायरिंग सिस्टम।
- मजबूत पकड़ के लिये संशोधित ग्रिप।

### लोडिंग (कारतूस भरना)

यह विश्वसनीय 'भंग प्रक्रिया' वाला स्वकर्षक शस्त्र है। सिलेन्डर (3) को एक्सिस सिलेन्डर (धुरी) पर चढ़ा कर उसमें बैरल (1) फिट की गई है। कारतूस के आधार को कर्षक (14) द्वारा धामा जाता है। कारतूस को बाहर जाने से रोकने के लिये तथा फायरिंग के दौरान निकलने वाली चिंगारी को रोकने के लिये इसमें एक शील्ड लगाई गई है। रिवाल्वर को खोल कर उसमें छः कारतूस भरिये।

### रिवाल्वर को कैसे लोड करें

- एक हाथ से रिवाल्वर ग्रिप (मूठ) (7) तथा दूसरे हाथ में बैरल (1) को पकड़ें।
- रिवाल्वर फ्रेम में बाईं ओर लगे कैच बैरल (5) को आगे की ओर धकेलिये।



- रिवाल्वर को खोलें तथा सिलेंडर को लोडिंग के लिये बाहर लायें।
- सिलेंडर (3) के प्रत्येक चेम्बर में एक-एक कारतूस भरें।



टिप्पणी - प्रयुक्त सेफ्टी को कारतूस भरते समय 'सुरक्षित' स्थिति में रखे। तथापि रिवाल्वर खोलने एवं बन्द करने के समय सेफ्टी को सामान्य स्थिति में रखें।

बैरल को पुनः पीछे की ओर ला कर रिवाल्वर बन्द करें।



**अब रिवाल्वर फायरिंग के लिये तैयार है।**

रिवाल्वर को हाथ में मजबूती से पकड़ें। ट्रिगर (16) को खींचियें। ट्रिगर के खींचते ही स्टॉप सिलेंडर, सिलेंडर को छोड़ देगा एवं पाल सिलेंडर को घुमाना आरंभ करेगा। हैमर (17) पूर्ण 'काकिंग' स्थिति में उठेगा। ट्रिगर को और खींचने पर हैमर खुल जायेगा तथा फायरिंग पिन कारतूस की परकेशन कैप पर आघात करेगा जिससे कारतूस फायर हो जायेगा। प्रत्येक बार फायर के लिये ट्रिगर को खींचना आवश्यक है।





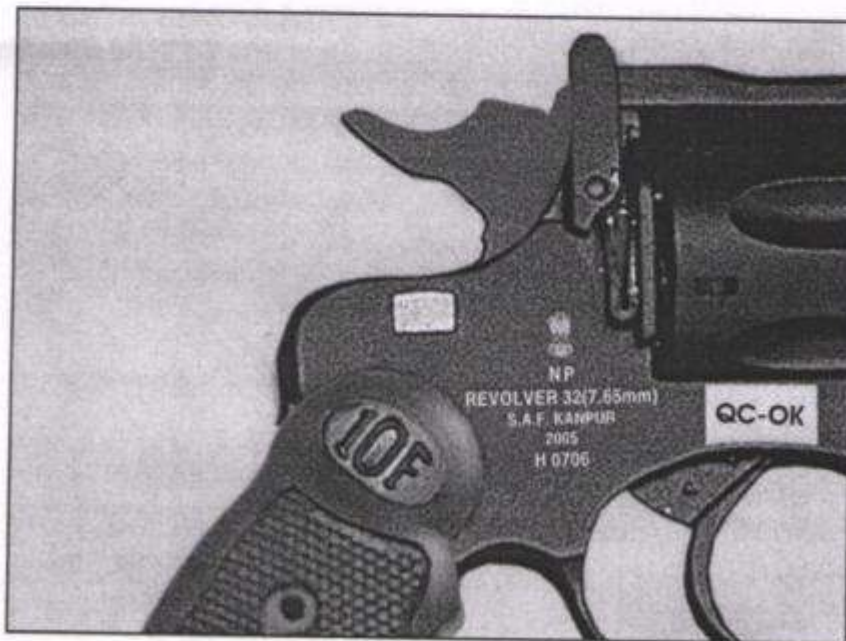
## सुरक्षा

रिवाल्वर में दो प्रकार की सुरक्षा है।

1. मैकेनिकल सेफ्टी -  
जब तक रिबाउन्ड स्लाइड, ट्रिगर द्वारा पीछे डकेला नहीं जाता फायर नहीं होगा।
2. प्रयुक्त सेफ्टी -  
रिवाल्वर प्रयोग में नहीं होने की स्थिति में एक और सुरक्षा प्रदान की गई है। ताकि अक्षर 'S' दिखाई दें। इस स्थिति में, हैमर बन्द हो जाता है। इस स्थिति में रिवाल्वर पूर्ण सुरक्षित होता है। जब तक सेफ्टी को पुनः दाईं ओर खींच कर 'F' स्थिति में नहीं लाया जाता रिवाल्वर फायर नहीं करेगा।

## सुरक्षा निर्देश

1. जब तक रिवाल्वर को एकल विधि में फायर की आवश्यकता न हो हैमर (17) को न खींचे।
2. रिवाल्वर की लोडिंग तथा अनलोडिंग करने के पूर्व प्रयुक्त सेफ्टी को फायर (F) अवस्था में रखें।
3. जब भरे हुये रिवाल्वर से फायर न करना हो तो प्रयुक्त सेफ्टी को हमेशा सुरक्षित (S) अवस्था में रखें।



## अनुरक्षण एवं तेल डालना -

इस बात की सख्त सिफारिश की जाती है कि फायर के बाद, चाहे एक ही कारतूस क्यों न फायर किया हो, रिवाल्वर के बैरल एवं सिलेन्डर को साफ कर उसमें तेल डाल दिया जाए। रिवाल्वर के अन्य पुर्जों में बहुत कम अनुरक्षण की आवश्यकता है। घर्षण वाले पुर्जों से समय-समय पर गंदगी एवं तेल हटाना आवश्यक है। ज्यादा तेल होने से शस्त्र परिचालन पर प्रभाव पड़ सकता है।

रिवाल्वर की मूठ से दाहिनी एवं बाई ग्रिप को खोल लें तथा अन्दरूनी पुर्जों पर उसी अवस्था में तेल डाल कर ग्रिप को पुनः बन्द करें।



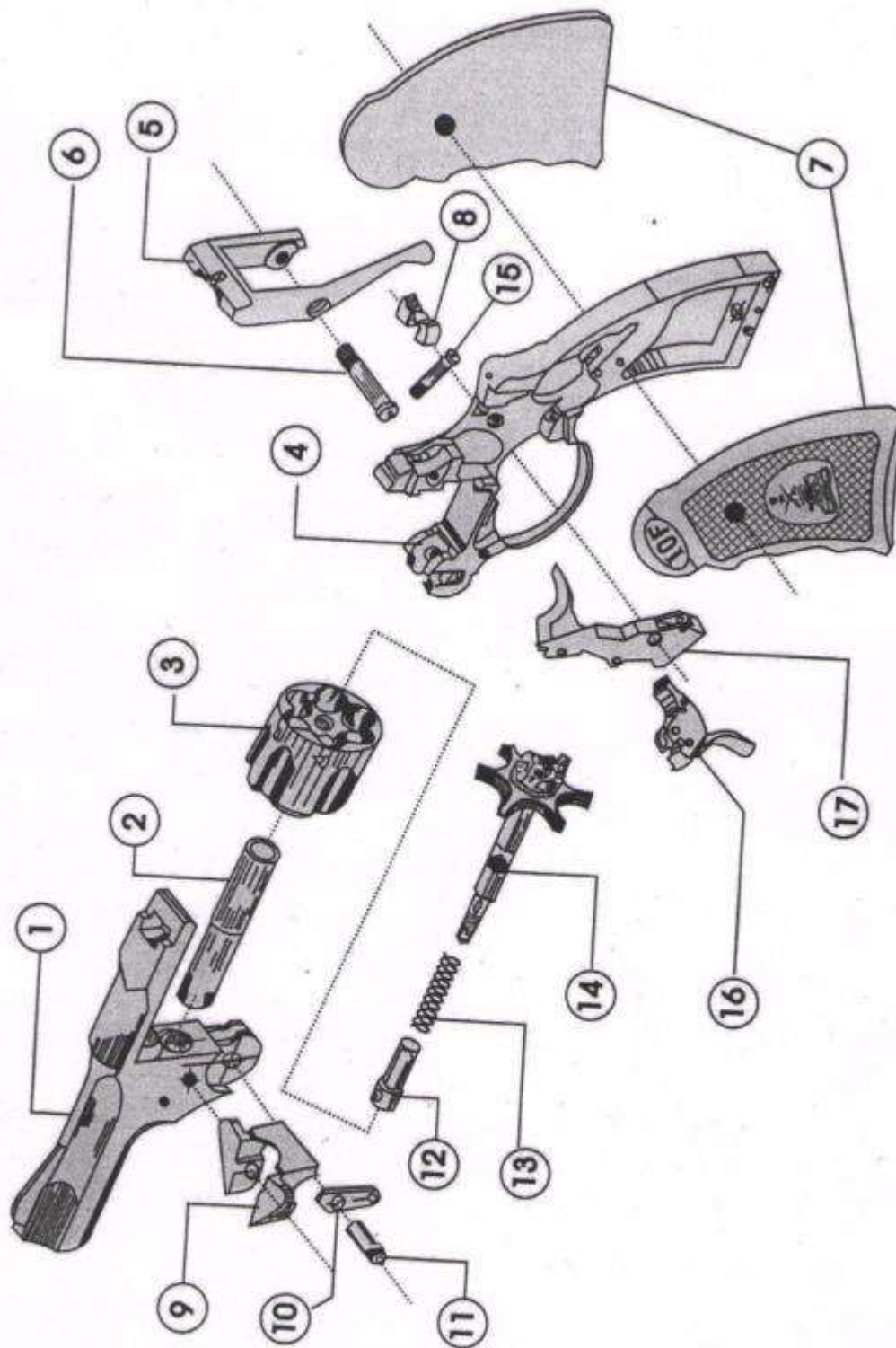
पुर्जें जिनमें तेल डालना है	अनुशंसित स्नेहक
1. बाडी एवं सिलेन्डर के सभी कार्यरत पुर्जें	* गन स्नेहक ओकेएस
2. बैरल एवं सिलेन्डर के बोर (जब शस्त्र का प्रयोग न करना हो)	

\* यह स्नेहक मेसर्स ओकेएस बेंगलूर का उत्पाद है।

*Handwritten signature*



# पुर्जों के विस्तृत चित्र -



## पुर्जों की सूची

1. बैरल
2. एक्स सिलेंडर
3. सिलेंडर
4. बाडी
5. कैच बैरल
6. स्कू कैच बैरल

7. ग्रिप
8. सेफ्टी
9. कैम सिलेंडर
10. लीवर कैम
11. स्कू पिन फिक्सिंग बैरल

12. नट एक्सटेंक्टर
13. स्प्रिंग एक्सटेंक्टर
14. एक्सटेंक्टर
15. पिन फायरिंग
16. ट्रिगर
17. हैमर

## सामान्य विवरण -

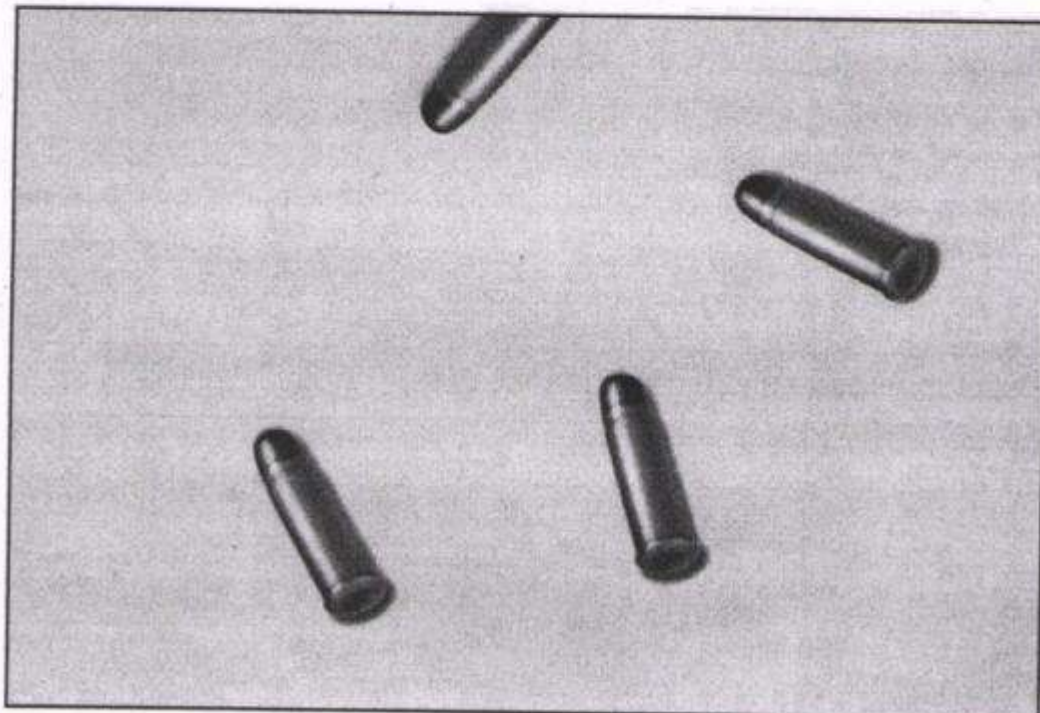
कैलिवर	- 7.65 मिमि
बैरल की कुल लम्बाई	- 120.65 मिमि
बैरल बोर की प्रभावी लम्बाई	- 76.2 मिमि
बैरल में राइफलिंग नालियों की संख्या	- 6
नालियों का मोड़ (ऍठन)	- प्रति 305 मिमि में 1 मिमि
रिवाल्वर की कुल लम्बाई	- 177.8 मिमि
रिवाल्वर का वजन (कारतूस रहित)	- 0.7 किलोग्राम
परिष्कार	- काला (मैट) काले रंग की बैकेलाइट ग्रिप के साथ

## प्रयुक्त कारतूस -

कार्टिज एस.ए. 32 (7.65 मिमि) रिवाल्वर (लम्बा)

[ ये कारतूस भारत में गोला बारूद निर्माणी खड़की, पुणे ]  
निर्मित उपलब्ध है।

वजन	- 9.9 ग्राम
लम्बाई	- 32 मिमि
गति	- $236 \pm 7.6$ मीटर प्रति सेकेण्ड (नालमुख से 9.1 मीटर की दूरी पर)
परिशुद्धि	- 71.1 मिमि (36.6 मीटर की दूरी पर)
दाब	- 46.5 मेगा पास्कल



**करो ना करो -****करो**

- लोडिंग, अनलोडिंग एवं भंडारण के समय हमेशा सेफ्टी कैच (S) को सुरक्षित (S) अवस्था में रखें।
- फायर करने के पूर्व देख लें कि बैरल में किसी प्रकार का अवरोध न हो।
- प्रत्येक फायरिंग के बाद बैरल एवं सिलेंडर की सफाई अवश्य करें।

**ना करो**

- निर्धारित पद्धति के अतिरिक्त अन्य किसी पद्धति से बोर की सफाई न करें।
- एकल विधि से फायर करने के अतिरिक्त अन्य किसी अवस्था में हैमर को पीछे न खींचें
- रिवाल्वर की दिशा किसी व्यक्ति की ओर न करें चाहे वह खाली ही क्यों न हो।
- शस्त्र से न तो स्वयं खेलें और नही बच्चों को खेलने दें।
- रिवाल्वर को पूरी तरह कभी विघटित न करें। केवल सफाई हेतु बैरल को आंशिक रूप से खोलें।
- निर्धारित अवधि समाप्त वाले कारतूसों का कदापि प्रयोग न करें।

**चेतावनी -**

- सिलेंडर में कारतूस भरने के पूर्व यह सुनिश्चित कर लें कि बैरल एवं सिलेंडर की नली पूर्णतः साफ हो गई है और उससे तेल निकाल दिया गया है।
- फायर करने के पश्चात यह सुनिश्चित करें कि बैरल एवं सिलेंडर की नली पूर्णतः साफ कर दी गई है तथा उसमें से सीसे के सभी कण हटा दिये गये हैं। साथ ही शस्त्र को सुरक्षित रखने के पूर्व उसमें भली भाँति तेल डाल दिया गया है।
- नकली कारतूसों के प्रयोग से शस्त्र को क्षति पहुँच सकती है। केवल ए.एफ.के. निर्मित मूल कारतूस ही प्रयोग करें।

**सतर्कता (सावधानियाँ) -**

- 32 (7.65 मिमि) रिवाल्वर में खोल रहित खुले हुये सीसे वाले कारतूसों का प्रयोग किया जाता है। अतः फायर करने के तुरंत बाद शस्त्र की पूर्णतः सफाई करना आवश्यक है। ऐसा न करने से बैरल तथा सिलेंडर की नालियों एवं बैरल तथा सिलेंडर के बीच वाले हिस्से में सीसे के कण चिपक जाते हैं। जिससे निम्नलिखित विकार उत्पन्न हो सकते हैं:-
  - मिस फायर (कारतूस का फायर न होना)
  - कारतूस का जाम हो जाना
  - सिलेंडर का बाहर निकल जाना
  - ट्रिगर परिचालन में विकार आना
  - गोली का बैरल की नाली में रह जाना
- केवल ए.एफ.के. निर्मित मूल कारतूसों का ही प्रयोग करें। नकली कारतूसों के प्रयोग से निम्नलिखित विकार उत्पन्न हो सकते हैं:-
  - मिस फायर
  - गोली का बैरल की नाली में रह जाना
  - बैरल का फूल जाना या फट जाना

यह सुनिश्चित करें कि कारतूस उसकी निर्धारित अवधि के अन्दर ही प्रयोग किये गये हैं।

**सफाई की निर्धारित विधि -**

- बैरल तथा सिलेंडर की सभी 6 नालियों को फास्फर ब्रांझ के तार ब्रुश से 2-3 बार साफ करें।
- बैरल तथा सिलेंडर की सभी 6 नालियों को कड़े नायलान बालों वाले ब्रुश से 2-3 बार साफ करें।
- बैरल तथा सिलेंडर की सभी 6 नालियों को सूती फलालेन वाले पुल धू से 4-5 बार साफ करें।
- निर्धारित विधि के अनुसार शस्त्र में तेल डालें।
- यथा संभव शस्त्र को धूल रहित एवं सूखे स्थान पर रखें।

टिप्पणी :- यदि शस्त्र को लम्बी अवधि तक प्रयोग न करना हो तो उपर्युक्त प्रक्रिया हर छः महीने बाद दोहरायें।



REVOLVER 32 (7.65mm)



ANMOL 7.65mm (LONG BARREL)



REVOLVER 32 (7.65mm) MK-III



REVOLVER 32 (7.65mm) MK-IV



SMALL ARMS FACTORY, KANPUR

12

## REVOLVER 32 (7.65mm) MK-IV



### Salient Features:

Calibre	7.65mm (.32 inch)
Weight	0.755Kg
Overall length	177.6mm
Effective Range	10 m
Feed	06 Rounds Revolving Chamber

1. Barrel manufactured through Cold Swaging Technology.
2. Chrome Plated Barrel Bore.
3. Enhanced life.
4. Maintenance free.
5. Positive Safety against accident.
6. Components made from alloy steel as per International Standards.

ROLE : Light weight, easy to handle weapon, suitable for personal safety.

FUNCTION : 32" Revolver is capable of firing 6 rounds, loaded in revolving chamber. Misfiring of a round does not effect on next firing.

SAFETY : Positive location of main springs eliminates malfunctioning additional safety feature provided to prevent accidental firing.

13 2.

## REVOLVER-.32 (7.65 mm) MK-III



### Salient Features:

- Revolver main parts (Body Barrel & Cylinder) are made from steel material
- Simple in design & sturdy in construction.
- Positive location of main spring eliminates malfunctioning.
- During non-functioning of weapon, springs are not under fatigue.
- Misfiring of a round does not effect next firing.
- Accuracy aimed at high standards (10 meters and Effective Range 15m).
- High grade of alloy steel with heat treatment achieve durability.
- Provided with additional feature of safety to prevent accidents.
- Rust proofing ensured by phosphating & powder coating.
- Ease of repair due to interchangeability of parts.
- 1 year warranty against any manufacturing defect.

### Technical Data

Nomenclature	Revolver 0.32 (7.65 mm) MK-III
Caliber	7.65 mm
Weight (without ammunition)	0.750 kg.
Length of Revolver	177.8 mm
Effective Length of Barrel Bore	76.2 mm
Rifling	Six Grooves R.H. 1 Turn/380 mm
Sights	Fore Sight-Blade, Back Sight-'U'
Feed	Revolving Chamber, (6 Rounds)



## ANMOL - 32 (7.55 mm)



### Salient Features:

- Simple in design, sturdy in construction, safe & rugged in operation.
- Longer Barrel life & easy maintainability due to hard chrome plated bore.
- During non-functioning of weapon, springs are not under fatigue.
- Misfiring of a round does not effect next firing.
- Accuracy aimed at high standards (Effective Range of 25 m).
- High grade of alloy steel with heat treatment achieve durability.
- Provided with additional feature of safety to prevent accidents.
- Rust proofing ensured by phosphating & powder coating.
- Ease of repair due to interchangeability of parts.
- 1 year warranty against any manufacturing defect.

### Technical Data

Calibre	7.65 mm
Overall Length	228.6 mm
Barrel Length	127.0 mm
Weight	0.81 Kg.
Effective Range	25 mm
Feed	REVOLVING CHAMBER (6 ROUNDS)
Safety	i) APPLIED ii) MECHANICAL

### INTRODUCTION :

IOF Revolver 32 (7.65 mm), having revolving cylinder carrying six chambers to house cartridges, is meant for short range.

The efficiency, accuracy and durability of this revolver are well comparable with any foreign make. This revolver is being produced by our best technicians engaged in production of the sophisticated automatic weapons.



### SALIENT FEATURES :

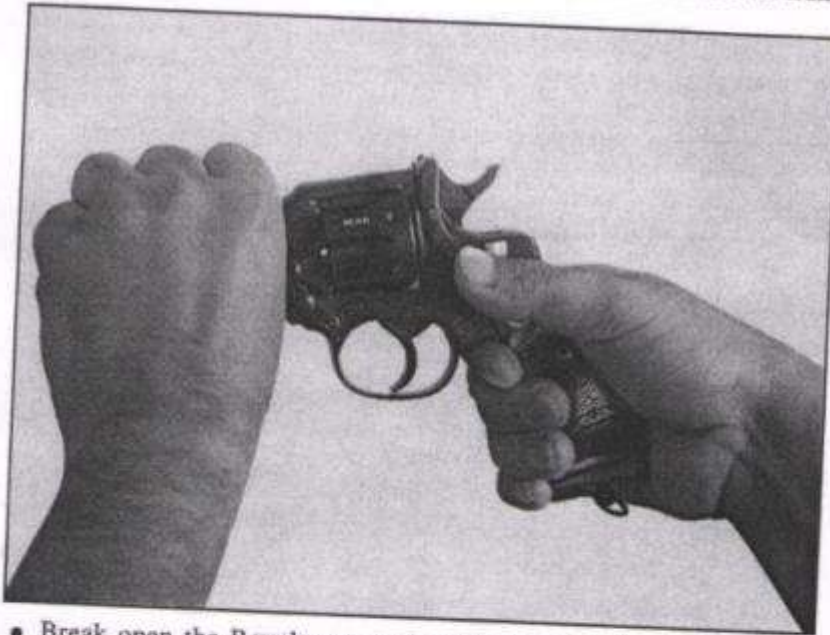
- Simple in design and sturdy in construction.
- Positive location of main spring eliminates malfunctioning.
- During non-functioning of the weapon springs are not under fatigue.
- Misfire of any round will not affect next firing.
- Accuracy aimed at high standard (upto 10 metres only).
- High grade of alloy steel with proper heat-treatment used to achieve the durability.
- Parts are interchangeable.
- Both barrel and cylinder finished with high polish.
- Provided with additional feature of safety.
- Entire weapon is made rust proof by phosphating, powder coating and chromium plating.
- Trigger pull modified for smooth operation.
- Firing system modified to eliminate chances of misfire.
- Modified Grip for better Grip.

### LOADING :

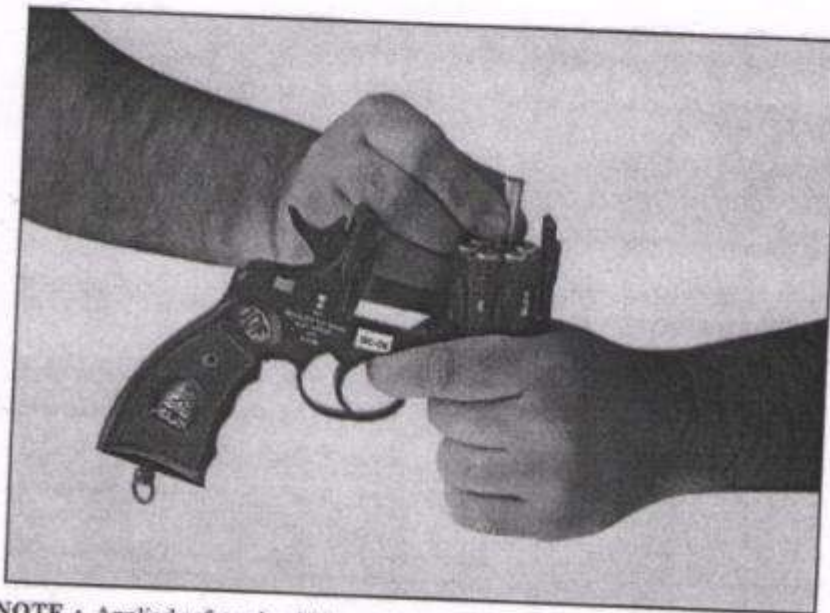
It is reliable 'Break Action' self extracting revolver. The cylinder (3) is mounted on axis cylinder which is fitted with barrel (1). The base of the cartridge is supported by Extractor (14). There is also a shield which prevents the remainder of the cartridges falling out of the cylinder and eliminates flash during firing. 'Break' the Revolver and load six cartridges.

## HOW TO LOAD THE REVOLVER :

- Hold the Revolver with grip (7) in one hand and Barrel (1) in other.
- Push forward the Catch Barrel (5) located on the left side of the frame.



- Break open the Revolver to swing out the Cylinder for loading.
- Load six cartridges by sliding one in each slot of the Cylinder (3).



NOTE : Applied safety should be put in 'SAFE' position while loading of rounds.  
However safety is to be unlocked while opening and closing of weapon.

✓



14



17 :

Swing back the barrel (1) to its original position.



### NOW IT IS READY FOR FIRING :

Hold the Revolver firmly in the hand. Press the Trigger (16). As soon as the Trigger is pulled, the Stop Cylinder releases the Cylinder (3) and Pawl starts to rotate the cylinder. The Hammer (17) is raised to full cocking position and on further pulling the Hammer is disengaged and thus the Firing Pin hits the percussion cap and the cartridge is fired. For each shot the Trigger will have to be pressed.



W . . 15

## SAFETY :

The Revolver has two safeties :

### (1) MECHANICAL SAFETY :

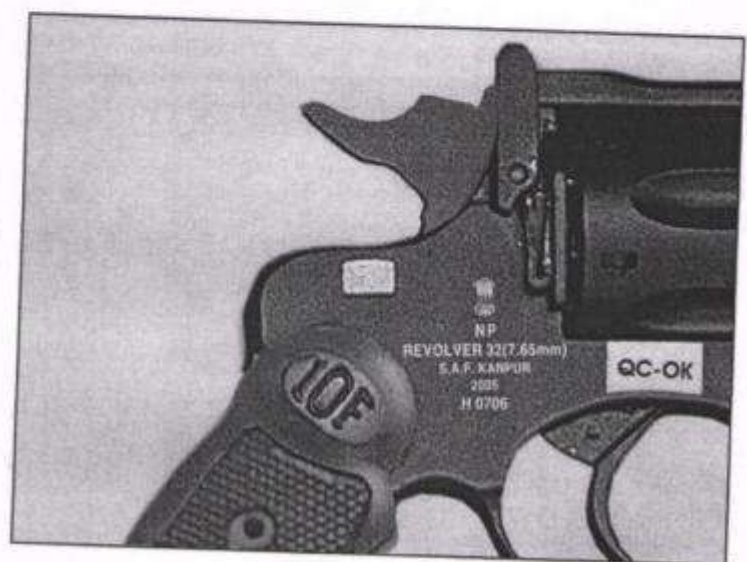
Firing will not take place unless the rebound slide pushed back again by Trigger (16). This is the mechanical safety.

### (2) APPLIED SAFETY :

There is another safety device to maintain safety when the Revolver is not in use. Push Safety Block towards left side so that alphabets (S) on the applied safety is visible. The Hammer (17) is locked. Now the **Revolver is in safe position**. The firing will not take place though the Trigger is pressed.

## SAFETY PRECAUTIONS :

1. The Hammer (17) should not be pulled back (cocked) unless required to be fired in single action.
2. The Applied Safety (S) should be set to Fire (F) position before loading or unloading of round in the cylinder (3).
3. Applied safety (8) should always remain applied when a loaded weapon is not required to be fired.



W

19

## OILING & MAINTENANCE :

It is strongly recommended to clean and oil Barrel and Cylinder after firing even a single round. The other parts of the Arm require very slight attention. It is only necessary to remove dirt and oil from friction parts periodically. An excess of oil may affect the good functioning of the Arm. Suitable Lubricants for use under different temperature are listed below.

For this purpose, dismantle Grip Right and Left and oil the components fitted underneath the grips in the body in assembled condition.

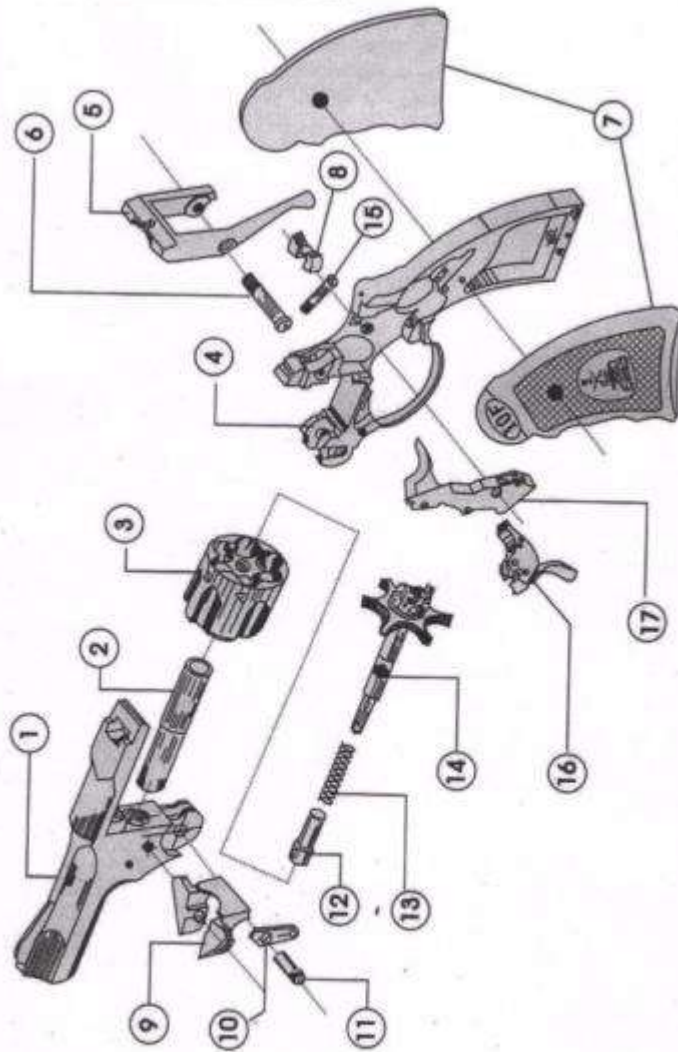


Parts / Area to be Lubricated	Approved Lubricant
All working parts in the Body and Cylinder.	* Gun Lubricant OKS
Barrel and Cylinder bore, when not in use (storage)	

\* This Lubricant is a product of M/s OKS Lubricants Bangalore.



## PARTS DETAIL SKETCH :



## PART LIST :

- |                        |                  |                       |
|------------------------|------------------|-----------------------|
| (1) BARREL             | (7) GRIP         | (12) NUT EXTRACTOR    |
| (2) AXIS CYLINDER      | (8) SAFETY       | (13) SPRING EXTRACTOR |
| (3) CYLINDER           | (9) CAM CYLINDER | (14) EXTRACTOR        |
| (4) BODY               | (10) LEVER CAM   | (15) PIN FIRING       |
| (5) CATCH BARREL       | (11) SCREW PIN   | (16) TRIGGER          |
| (6) SCREW CATCH BARREL | FIXING BARREL    | (17) HAMMER           |

## GENERAL CHARACTERISTICS :

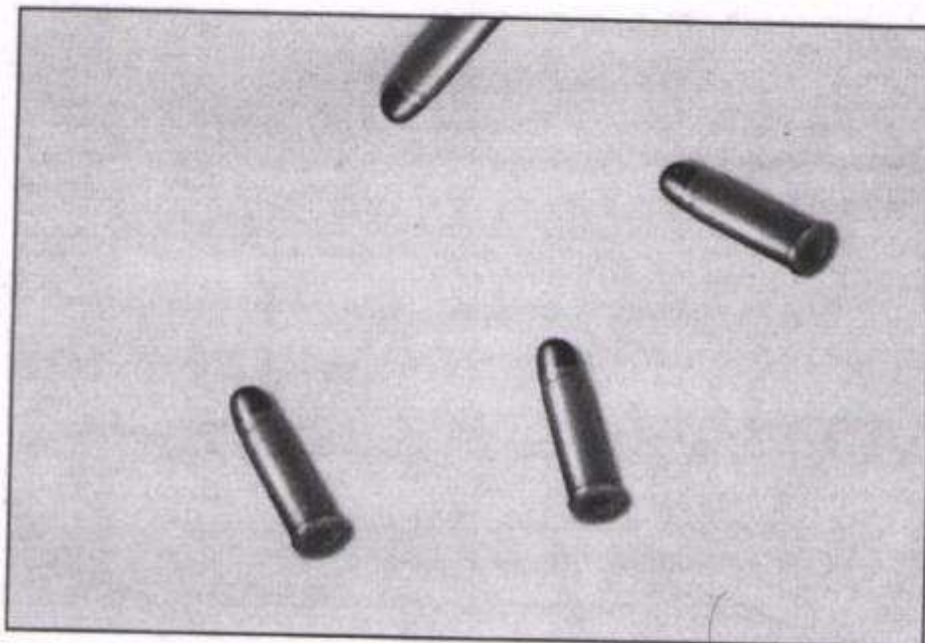
Calibre	- 7.65 mm
Overall length of Barrel	- 120.65 mm
Effective bore length of Barrel	- 76.2 mm
No. of Rifling grooves in Barrel	- Six
Twist of grooves	- 1 in 305 mm
Total length of the Revolver	- 177.8 mm
Weight of Revolver without ammunition-	0.7 Kg.
Finish	- Black, with Black Bakelite grips.

## AMMUNITION FOR THE REVOLVER :

CARTRIDGE S.A. 32 (7.65 mm) REVOLVER (LONG TYPE)

[ INDIGENOUSLY AVAILABLE, PRODUCED  
[ AT AMMUNITION FACTORY, KIRKEE, PUNE ]

Weight	- 9.9 gms.
Length	- 32 mm
Velocity	- $236 \pm 7.6$ M/Sec. at 9.1 M
	- from the muzzle
Accuracy	- 71.1 mm at 36.6 M
Pressure	- 46.5 MPa



W

19

224

## DO'S AND DONT'S :

### DO'S

- Always keep Safety Catch (8) in 'Safe' position while loading, unloading or retaining the revolver.
- Do check for any obstruction in the barrel prior to firing.
- Do clean the barrel and cylinder after each firing.

### DONT'S

- Don't clean the bore by any method than the prescribed one.
- Don't cock (Pull Back) the hammer last required for single firing.
- Never point weapon at any individual even if weapon is unloaded.
- Never play or let others to play with weapon.
- Don't try to dismantle the revolver completely. Only partially dismantle the barrel for cleaning.
- Don't use ammunition having shelf life expired.

### WARNING :

- Ensure that barrel and cylinder bore of the weapon are thoroughly cleaned to remove oil before the bullets are loaded in the Cylinder.
- Ensure that barrel and cylinder bore is thoroughly cleaned after firing to remove any particles of lead deposition in barrel and cylinder and the barrel and cylinder are properly oiled before safe keeping of the weapon.
- Use of duplicate ammunition is liable to damage your weapon use only original APK made ammunition.

### CAUTION :

1. The ammunition used in 32 (7.65 mm) Revolver is unjacketed having exposed lead bullets. The weapon must be cleaned thoroughly as per specified method immediately after each firing. Failure to do so will cause deposition of lead particles in the Barrel, Cylinder and in the gap between the Barrel and Cylinder which may cause following defects during subsequent firings:-

- Misfire
- Cartridge Jam
- Cylinder Out
- Trigger malfunctioning
- Bullet lodge in the Barrel

2. Use only genuine /original APK ammunition in your weapon. Use of duplicate ammunition will cause following defects :-

- Misfire
- Bullet lodge in Barrel
- Barrel Buldge/Burst

Please ensure that the ammunition is used within its specified shelf life.

### SPECIFIED CLEANING METHOD :

1. Clean the barrel and all 6 chambers of cylinder using phosphor bronze wire brush - 2 to 3 times.
2. Clean the barrel and all 6 chambers of cylinder using Nylon brush having hard bristles - 2 to 3 times.
3. Clean the barrel and all 6 chambers of cylinder by Pull Through having flannelette - 4 to 5 times.
4. Oil the weapon as specified.
5. Store in dust free and dry place as far as possible.

*Note :- If the weapon is not used for longer periods, the above drill should be repeated once in 6 months.*



## WARRANTY:

Small Arms Factory, Kanpur will repair this product in factory for one year from the date of original purchase in the event of defect in material or workmanship and the revolver is required to be delivered at the factory by owner or his authorised representative.

The Warranty is extended to the original purchaser only.

This card will be required before Warranty Performance is rendered.

The Warranty only covers failure due to defects in material or workmanship which occurs during normal use.

It will not cover damage which result from accident, misuse, abuse, neglect, mishandling, alteration, modification of the product. It will also not cover damage to the weapon due to use of faulty/non genuine ammunition.

The Warranty is not valid in case the serial number is tempered with and the warranty card is not completed immediately after purchase.

Decision of the General Manager, Small Arms Factory, Kanpur will be final and binding in this regard.

LIABILITY FOR CONSEQUENTIAL LOSS OR DAMAGE IS NEITHER ACCEPTED NOR IMPLIED.

SERIAL NO. : .....

DATE OF PURCHASE : .....

PURCHASER'S NAME : .....

ADDRESS : .....

LICENCE NUMBER : .....



AUTHORISED SIGNATORY AND  
STAMP OF SMALL ARMS FACTORY  
KANPUR - 208 009

24 24



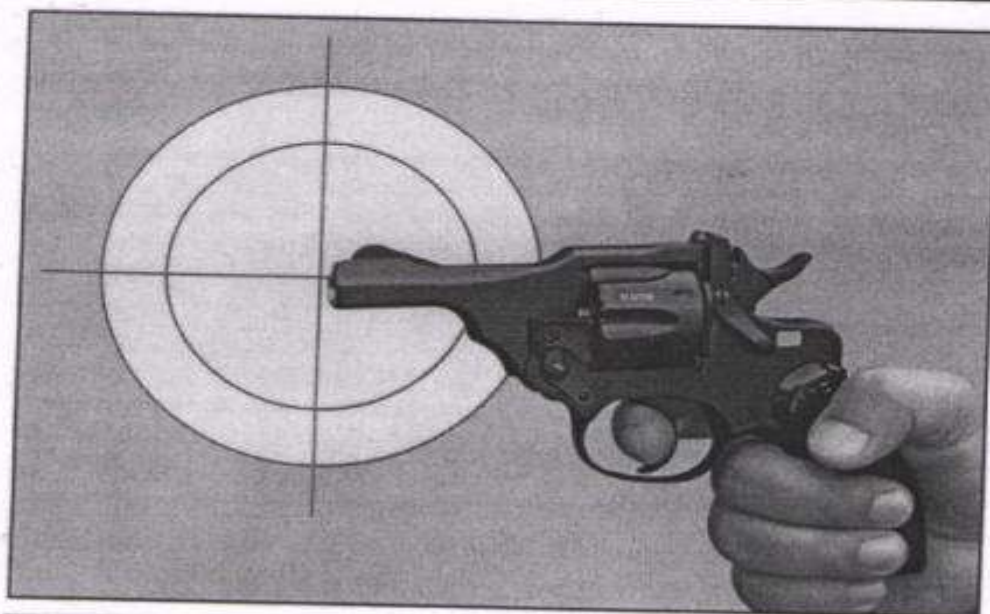
**SMALL ARMS FACTORY**  
ISO - 9001 : 2000



REVOLVER 32 (7.65mm) MK-IV



ARMOL 32 (7.65 mm) REVOLVER  
LONG BARREL



*For further information, please contact.*

The General Manager,  
**Small Arms Factory**  
Kalpi Road, Kanpur  
Tel : 0512-2295042-46  
Fax : 0512-2296229

The Secretary,  
**Ordnance Factory Board**  
(Marketing & Export Division)  
10A, Shahid Khudi Ram Bose Road.  
Kolkata - 700 001  
Tel : 033-22481748, 22430191, 22482103



**SMALL ARMS FACTORY**  
KALPI ROAD, KANPUR - 208 009

*Handwritten signature or mark in blue ink.*



25

## SMALL ARMS FACTORY, KANPUR

Dear Customer,

Congratulations & best wishes for having joined the elite club of recipients of 32 (7.65 mm) Revolver manufactured by SAF.

Even though Customer Satisfaction has been our motto right from the registration till delivery, there is always scope for improvement, which is possible only by valued suggestions. The Feedback Form given below may kindly be filled up at your end at your convenient time and mailed to us, to serve you better in future.

Thanking you,

Yours faithfully,

For GENERAL MANAGER

To,

The General Manager  
Small Arms Factory  
Kalpi Road, Kanpur - 208 009

Subject : **CUSTOMER FEEDBACK ON 32 (7.65 mm) REVOLVER**

Dear Sir,

My Feedback is given hereunder for your consideration :-

Sl.	Question	Feedback
1.	Are you satisfied with the arrangements provided at SAF at the time of collection of revolvers ? If not, please give your suggestions for improvement.	
2.	How many rounds have you fired from your revolver so far?	
3.	What is the maximum number of shots fired at a time from your revolver?	
4.	Have you encountered any difficulty in firing or using your revolver ? If yes, please give details for our information and necessary action.	
5.	Are you satisfied with the After Sales Service & response from SAF ? If not, please suggest improvements.	
6.	Do you prefer to have additional/optional features and if so, please give details.	
7.	Any suggestion to improve quality of revolver ?	
8.	Do you recommend to continue Direct Sale to Customers by SAF OR would you prefer to purchase through Arms Dealer ?	

NOTE : Please attach separate sheet. If space provided is less.

Signature of Customer

Name of Customer

SAF Registration Number

## लघु शस्त्र निर्माणी, कानपुर

प्रिय ग्राहक,

लघु शस्त्र निर्माणी में निर्मित 32 (7.65 मिमि) रिवाल्वर प्राप्तकर्ताओं के सम्मानित क्लब में सम्मिलित होने पर आपको बधाई एवं शुभ कामनाएँ।

पंजीकरण से लेकर रिवाल्वर प्रदाय करने तक ग्राहक की सन्तुष्टी हमारा मुख्य उद्देश्य है, फिर भी उत्तमतर सेवा की संभावना हमेशा बनी रहती है जो आपके अमूल्य परामर्श से ही सम्भव है। आपसे अनुरोध है कि नीचे दिये गये फीडबैक फार्म को अपने सुविधाजनक समयानुसार भर कर हमें डाक द्वारा प्रेषित करें जिससे भविष्य में आपको और उत्तम सेवा उपलब्ध हो।

सधन्यवाद,

भवदीय,

कृते महाप्रबन्धक

सेवा में,

महाप्रबंधक

लघु शस्त्र निर्माणी

कालपी रोड, कानपुर-208 009

विषय : 32 (7.65 मिमि) रिवाल्वर ग्राहक द्वारा फीडबैक

प्रिय महोदय,

मेरा फीडबैक आपके विचारार्थ निम्नवत है :

क्र.	प्रश्न	फीडबैक
1.	क्या रिवाल्वर प्रदान करते समय दी गयी व्यवस्था से आप संतुष्ट हैं यदि नहीं, कृपया सुधार के लिये अपने सुझाव दें।	
2.	आपने अपने रिवाल्वर से अभी तक कितने राउण्ड फायर किये हैं।	
3.	आपने रिवाल्वर से एक समय में अधिकतम कितने राउण्ड फायर किये।	
4.	क्या रिवाल्वर से फायर करने या उपयोग करने में आपको किसी असुविधा का सामना करना पड़ा यदि हां कृपया विवरण हमारे सूचनार्थ एवं समुचित कार्यवाही के लिये दें।	
5.	क्या निर्माणी द्वारा बिक्री उपरान्त सेवा से आप संतुष्ट हैं यदि नहीं, सुधार के लिये सुझाव दें।	
6.	क्या आप अतिरिक्त/ऐच्छिक गुणों को प्राथमिकता देना चाहेंगे तो कृपया विवरण दें।	
7.	रिवाल्वर की गुणता में सुधार के लिये कोई सुझाव।	
8.	क्या आप निर्माणी द्वारा ग्राहक को सीधी बिक्री जारी रखना चाहेंगे अथवा खरीद शस्त्र विक्रेता के माध्यम से करने को प्राथमिकता देंगे।	

नोट : यदि स्थान कम हो तो कृपया अलग से पन्ना नत्थी करें।

ग्राहक के हस्ताक्षर :

ग्राहक का नाम :

पंजीकरण संख्या :